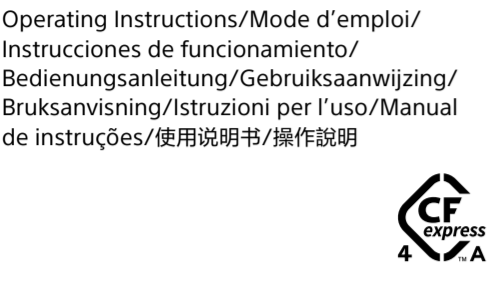


10-066-696-12(1)

CFexpress Type A Card Reader/ Lector de carte pour carte mémoire CFexpress Type A/ CFexpress Type A读卡器

Responsible Party : Sony Electronics Inc.
Address : 16535 Via Espinola, San Diego, CA 92127 U.S.A.
Telephone Number : 858-942-2230

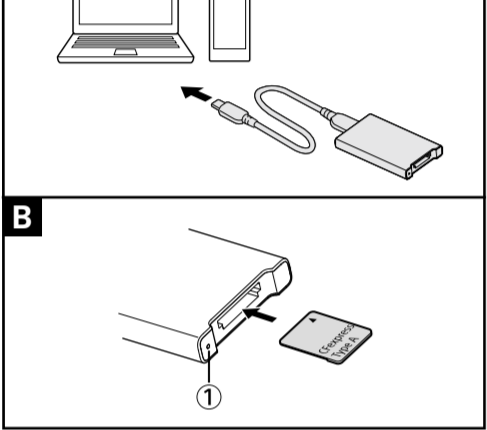


Operating Instructions/Mode d’emploi/ Instrucciones de funcionamiento/ Bedienungsanleitung/Gebruiksaanwijzing/ Bruksanvisning/Istruzioni per l’uso/Manual de instruções/使用说明书/操作説明

MRW-G3

© 2025 Sony Corporation
Printed in Taiwan
https://www.sony.net/

5 0 6 6 6 9 6 1 2 0



English

About this unit

Compatible memory cards
Sony CFexpress Type A memory cards
Operation is not guaranteed on all types of memory cards.

Operating environment requirements
For the supported computer and smartphone operating systems (OS), check the following URL. Each supported OS must be factory-installed.
https://www.sony.net/pcenv/

Notes on use

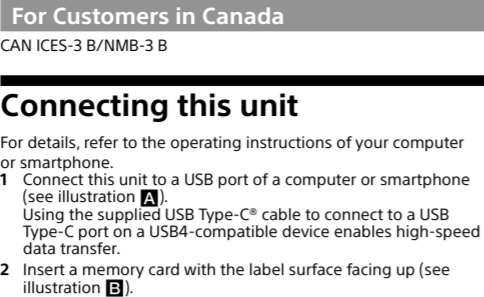
- This unit is not dustproof, splashproof, or waterproof. To avoid the risk of a fire or an electric shock, observe the following:
 - Do not disassemble or alter this unit.
 - Do not allow ingress of water or foreign matters (metal, flammable substances, etc.) to this unit.
- To reduce fire or shock hazard, do not expose the unit to rain or moisture.
- To avoid the risk of damage or a malfunction, observe the following:
 - This unit is precision equipment. Do not drop the unit, hit it, or subject it to a strong physical impact.
 - Do not use or store this unit in a place subject to high temperatures and humidity.
- For interior inspection and repair of this unit, contact your Sony dealer or local authorized Sony service facility.
- When you use this unit with your laptop PC, connect the PC to a power outlet using the AC adapter. Otherwise, your PC’s battery will be consumed faster. If the unit is not used, remove it from the PC to save the battery.
- If this unit is still connected to the computer in the following situations, the computer may not operate correctly. Disconnect this unit from the computer before doing these operations.
 - When you start or restart the computer.
 - When the computer enters sleep or hibernation, or returns from either.
- We recommend that you make a backup copy of important data.
- Recorded data may be damaged or lost in the following situations:
 - Should any of the following occur while data reading/writing is in progress:
 - the unit is removed.
 - the memory card is removed.
 - the power of connected product is turned off.
 - If you use this unit in locations subject to static electricity or electrical noise.
- If this unit is subjected to intense extraneous noise, it may restart.
- Use the supplied USB cable or a USB4* compatible USB cable.
- If this unit is connected via a USB hub, the unit may not operate correctly. If this happens, reconnect this unit directly to the USB port of the computer.
- While using this unit, the unit will become warm, but this is not a malfunction.
- Even if this unit does not feel hot during use, continuous contact with a part of your skin may cause low-temperature burns, such as redness and blisters. Specifically, in the following cases, place this unit on a table or other surface.
 - If using in a high-temperature environment.
 - If you have poor blood circulation, sensitive skin, or similar conditions.

For Customers in the U.S.A.

For question regarding your product or for the Sony Service Center nearest you, call 1-800-222-SONY (7669).

Supplier’s Declaration of Conformity
Trade Name : SONY
Model : MRW-G3

Responsible Party : Sony Electronics Inc.
Address : 16535 Via Espinola, San Diego, CA 92127 U.S.A.
Telephone Number : 858-942-2230



Responsible Party : Sony Electronics Inc.
Address : 16535 Via Espinola, San Diego, CA 92127 U.S.A.
Telephone Number : 858-942-2230

Operating Instructions/Mode d’emploi/ Instrucciones de funcionamiento/ Bedienungsanleitung/Gebruiksaanwijzing/ Bruksanvisning/Istruzioni per l’uso/Manual de instruções/使用说明书/操作説明

MRW-G3

© 2025 Sony Corporation
Printed in Taiwan
https://www.sony.net/

5 0 6 6 6 9 6 1 2 0

Responsible Party : Sony Electronics Inc.
Address : 16535 Via Espinola, San Diego, CA 92127 U.S.A.
Telephone Number : 858-942-2230

Specifications

Interface	USB 40Gbps*
Dimensions (W × H × D) (Approx.)	58.0 mm × 100.5 mm × 17.2 mm (2 3/8 in × 4 in × 11/16 in)
Mass (Approx.)	106 g (3.8 oz)
Operating environment	Temperature: 0 °C to 40 °C (32 °F to 104 °F)
Storage environment	Temperature: −40 °C to +60 °C (−40 °F to +140 °F)
Included items	CFexpress Type A card reader (1), USB cable (1), Set of printed documentation

* To connect via USB 40Gbps, you must use a USB4-compatible device.

Design and specifications are subject to change without notice.

- The CFexpress™ and the CFexpress Type A logo are trademarks licensed by the CompactFlash Association.
- Microsoft and Windows are either registered trademarks or trademarks of Microsoft Corporation in the United States and/or other countries.
- Mac and OS X are trademarks of Apple Inc. registered in the United State and/or other countries.
- USB4®, USB Type-C® and USB-C® are registered trademarks of USB Implementers Forum.

Français

À propos de cet appareil

Cartes mémoire compatibles
Cartes mémoire Sony CFexpress Type A
Le bon fonctionnement n'est pas garanti avec tous les types de cartes mémoire.

Exigences de l’environnement d’exploitation
Pour connaître les systèmes d’exploitation (OS) d’ordinateurs et de smartphones pris en charge, consultez l’URL suivante. Chaque système d’exploitation pris en charge doit être installé en usine.
https://www.sony.net/pcenv/

Remarques sur l’utilisation

- Cet appareil n’est pas étanche à la poussière, aux éclaboussures ou à l’eau.
- Pour éviter tout risque d’incendie ou d’électrocution, observez les points suivants :
 - Ne démontez pas et ne modifiez pas cet appareil.
 - Ne faites pas pénétrer de l’eau ou des corps étrangers (métal, matières inflammables, etc.) à l’intérieur de cet appareil.
- Afin de réduire les risques d’incendie ou de décharge électrique, n’exposez pas cet appareil à la pluie ou à l’humidité.
- Pour éviter tout risque d’endommagement ou de dysfonctionnement, observez les points suivants :
 - Cet appareil est un dispositif de précision. Ne le laissez pas tomber ou ne le heurtez pas ; évitez également qu’il subisse un choc physique violent.
 - N’utilisez pas et ne rangez pas cet appareil à un endroit exposé à des températures ou un taux d’humidité élevés.
- Pour réaliser une réparation ou inspection à l’intérieur de cet appareil, contactez le distributeur Sony ou le centre de service Sony agréé le plus proche.
- Lorsque vous utilisez cet appareil avec votre ordinateur portable, raccordez l’ordinateur à une prise de courant en utilisant l’adaptateur CA. Sinon, la batterie de votre ordinateur se déchargera plus rapidement. Si l’appareil n’est pas utilisé, retirez-le de l’ordinateur pour économiser la batterie.
- Si cet appareil est encore raccoré à l’ordinateur dans une des situations suivantes, l’ordinateur risque de ne pas fonctionner correctement. Débranchez cet appareil de l’ordinateur avant d’effectuer ces opérations.
 - Lorsque vous démarrez ou redémarrez l’ordinateur.
 - Lorsque l’ordinateur se met en veille ou en veille prolongée, ou revient de l’une ou l’autre.
- Nous vous conseillons de réaliser une copie de sauvegarde de vos données importantes.
- Les données enregistrées risquent d’être endommagées ou perdues dans les cas suivants :
 - Si l’une des situations suivantes se présente alors que la lecture/ écriture de données est en cours :
 - retrait de l’appareil.
 - retrait de la carte mémoire.
 - mise hors tension du périphérique raccordé.
 - Si vous utilisez cet appareil à des endroits exposés à de l’électricité statique ou du brouillage électrique.
- Si l’appareil est soumis à d’importants bruits parasites externes, il risque de redémarrer.
- Utilisez le câble USB fourni ou un câble USB compatible USB4*.
- Utilisez le câble USB connecté par un concentrateur USB, il peut ne pas fonctionner correctement. Le cas échéant, raccordez cet appareil directement au port USB de l’ordinateur.
- Lors de l’utilisation de cet appareil, celui-ci chauffe, mais il ne s’agit pas d’un dysfonctionnement.
- Même si l’appareil ne semble pas chauffer pendant son utilisation, un contact continu avec une partie de votre peau peut provoquer des brûlures à basse température, telles que des rougeurs et des cloques. Plus précisément, dans les cas suivants, placez l’appareil sur une table ou une autre surface.
 - En cas d’utilisation dans un environnement à haute température.
 - Si vous avez une mauvaise circulation sanguine, une peau sensible ou des conditions similaires.
- Mientras utilice esta unidad, esta se calentará, pero esto no es un mal funcionamiento.

Pour les clients au Canada

Responsible Party : Sony Electronics Inc.
Address : 16535 Via Espinola, San Diego, CA 92127 U.S.A.
Telephone Number : 858-942-2230

Branchement de cet appareil

Pour plus d’informations, reportez-vous au mode d’emploi de votre ordinateur ou smartphone.
1 Branchez cet appareil à un port USB d’un ordinateur ou d’un smartphone (voir l’illustration **A**).
L’utilisation du câble USB Type-C* fourni pour se connecter à un port USB Type-C d’un appareil compatible USB4 permet un transfert de données à haut débit.

2 Insérez une carte mémoire avec l’étiquette orientée vers le haut (voir l’illustration **B**).

Débranchement de cet appareil

Pour plus d’informations, reportez-vous au mode d’emploi de votre ordinateur ou smartphone.

Utilisateurs de Windows
1 Assurez-vous que le voyant d’accès (voir l’illustration **B** ①) n’est pas allumé.
2 Sélectionnez [Supprimer le périphérique en toute sécurité] dans la barre des tâches située dans la partie inférieure droite de l’écran.
3 Sélectionnez l’icône de stockage.
4 Patientez jusqu’à ce que le message « Le matériel peut être retiré en toute sécurité » s’affiche.
5 Déconnectez le câble de l’ordinateur.

Utilisateurs de Mac
1 Assurez-vous que le voyant d’accès (voir l’illustration **B** ①) n’est pas allumé.
2 Déplacez l’icône de stockage vers l’icône de la corbeille.
3 Déconnectez le câble de l’ordinateur.

Utilisateurs de smartphones
1 Assurez-vous que le voyant d’accès (voir l’illustration **B** ①) n’est pas allumé.
2 Éteignez le smartphone et débranchez l’appareil.

Spécifications

Interface	USB 40Gbps*
Dimensions (L × H × P) (Environ)	58,0 mm × 100,5 mm × 17,2 mm (2 3/8 po × 4 po × 11/16 po)
Poids (Environ)	106 g (3,8 once)
Environnement d’exploitation	Température : 0 °C à 40 °C (32 °F à 104 °F)
Environnement d’entreposage	Température : −40 °C à +60 °C (−40 °F à +140 °F)
Articles inclus	Lecteur de carte pour carte mémoire CFexpress Type A (1), câble USB (1), jeu de documents imprimés

* Pour vous connecter via USB 40Gbps, vous devez utiliser un appareil compatible USB4.

La conception et les spécifications peuvent être modifiées sans préavis.

- CFexpress™ et le logo CFexpress Type A sont des marques commerciales de CompactFlash Association.
- Microsoft et Windows sont des marques ou des marques déposées de Microsoft Corporation aux États-Unis et/ou dans d’autres pays.
- Mac et OS X sont des marques commerciales d’Apple Inc. enregistrées aux États-Unis et/ou dans d’autres pays.
- USB4®, USB Type-C® et USB-C® sont des marques déposées d’USB Implementers Forum.



Responsible Party : Sony Electronics Inc.
Address : 16535 Via Espinola, San Diego, CA 92127 U.S.A.
Telephone Number : 858-942-2230

Operating Instructions/Mode d’emploi/ Instrucciones de funcionamiento/ Bedienungsanleitung/Gebruiksaanwijzing/ Bruksanvisning/Istruzioni per l’uso/Manual de instruções/使用说明书/操作説明

MRW-G3

© 2025 Sony Corporation
Printed in Taiwan
https://www.sony.net/

Responsible Party : Sony Electronics Inc.
Address : 16535 Via Espinola, San Diego, CA 92127 U.S.A.
Telephone Number : 858-942-2230

Operating Instructions/Mode d’emploi/ Instrucciones de funcionamiento/ Bedienungsanleitung/Gebruiksaanwijzing/ Bruksanvisning/Istruzioni per l’uso/Manual de instruções/使用说明书/操作説明

MRW-G3

© 2025 Sony Corporation
Printed in Taiwan
https://www.sony.net/

Responsible Party : Sony Electronics Inc.
Address : 16535 Via Espinola, San Diego, CA 92127 U.S.A.
Telephone Number : 858-942-2230

Operating Instructions/Mode d’emploi/ Instrucciones de funcionamiento/ Bedienungsanleitung/Gebruiksaanwijzing/ Bruksanvisning/Istruzioni per l’uso/Manual de instruções/使用说明书/操作説明

- Aunque esta unidad no se caliente durante el uso, el contacto continuo con la piel puede provocar quemaduras por exposición prolongada, como enrojecimiento y ampollas. En concreto, en los siguientes casos, coloque esta unidad sobre una mesa u otra superficie.
 - Si la utiliza en un entorno con altas temperaturas.
 - Si tiene mala circulación sanguínea, piel sensible o afecciones similares.

Conexión de esta unidad

Para obtener más información, consulte las instrucciones de funcionamiento de su ordenador o smartphone.

1 Conecte esta unidad a un puerto USB de un ordenador o smartphone (consulte la ilustración **A**).
El uso del cable USB Type-C* suministrado para conectarse a un puerto USB Type-C de un dispositivo compatible con USB4 permite realizar transferencias de datos de alta velocidad.

2 Inserte una tarjeta de memoria en la superficie de la etiqueta hacia arriba (consulte la ilustración **B**).

Desconexión de esta unidad

Para obtener más información, consulte las instrucciones de funcionamiento de su ordenador o smartphone.

Usuarios de Windows
1 Asegúrese de que la lámpara de acceso (consulte la ilustración **B** ①) no esté encendida.
2 Seleccione [Quitar hardware de forma segura] en la bandeja de tareas, situada en la parte inferior derecha de la pantalla.
3 Seleccione el icono de almacenamiento.
4 Espere hasta que aparezca el mensaje “Es seguro quitar el hardware”.
5 Desconecte el cable del ordenador.

Usuarios de Mac
1 Asegúrese de que la lámpara de acceso (consulte la ilustración **B** ①) no esté encendida.
2 Arrastre el icono de almacenamiento hasta el icono de la papelera*.
3 Desconecte el cable del ordenador.

Usuarios de smartphone
1 Asegúrese de que la lámpara de acceso (consulte la ilustración **B** ①) no esté encendida.
2 Apague el smartphone y desconecte esta unidad.

Usuarios de smartphone
1 Asegúrese de que la lámpara de acceso (consulte la ilustración **B** ①) no esté encendida.
2 Apague el smartphone y desconecte esta unidad.

Especificaciones

Interfaz	USB 40Gbps*
Dimensiones (An × Al × Pr) (Aprox.)	58,0 mm × 100,5 mm × 17,2 mm
Peso (Aprox.)	106 g
Entorno de funcionamiento	Temperatura: 0 °C a 40 °C
Entorno de almacenamiento	Temperatura: −40 °C a +60 °C
Elementos incluidos	Lector de tarjeta de memoria CFexpress Type A (1), cable USB (1), juego de documentación impresa

* Para conectarse a través del USB 40Gbps, debe utilizar un dispositivo compatible con USB4.

El diseño y las especificaciones están sujetos a cambio sin previo aviso.

- CFexpress™ y el logotipo de CFexpress Type A son marcas comerciales de CompactFlash Association.
- Microsoft y Windows son marcas comerciales o marcas comerciales registradas de Microsoft Corporation en Estados Unidos y/u otros países.
- Mac y OS X son marcas comerciales de Apple Inc. registradas en los Estados Unidos y/u otros países.
- USB4®, USB Type-C® y USB-C® son marcas comerciales registradas de USB Implementers Forum.

IMPORTADOR
SONY DE MÉXICO, S.A. DE C.V.
AV. LA FÉ No. 50, COL. LOMAS DE SANTA FÉ,
C.P. 01210, CIUDAD DE MÉXICO. TEL. DE CONTACTO: 3067-1000

Deutsch

Über dieses Gerät

Kompatible Speicherkarten
Sony CFexpress Type A-Speicherkarten
Es werden nicht alle Typen von Speicherkarten unterstützt.

Betriebsumgebungsanforderungen
Schauen Sie auf der folgenden URL, für die unterstützten Computer- und Smartphone-Betriebssysteme (OS) nach. Jedes unterstützte Betriebssystem muss vorinstalliert sein.
https://www.sony.net/pcenv/

Hinweise zur Verwendung

- Dieses Gerät ist nicht staubdicht, spritzwasserdicht oder wasserdicht.
- Um Gefahren wie Brände oder elektrische Schläge zu vermeiden, beachten Sie Folgendes:
 - Verlegen oder modifizieren Sie das Gerät nicht.
 - Vermeiden Sie Eindringen von Wasser oder Fremdmaterialien (Metall, brennbare Substanzen usw.) in dieses Gerät.
- Um Feuergefahr und die Gefahr eines elektrischen Schlags zu verringern, setzen Sie das Gerät weder Regen noch Feuchtigkeit aus.
 - Um Gefahren wie Schäden oder Fehlfunktionen zu vermeiden, beachten Sie Folgendes:
 - Dieses Gerät ist eine Präzisionsausrüstung. Lassen Sie das Gerät nicht fallen, stoßen Sie es nicht an und setzen Sie es keinen starken physikalischen Einwirkungen aus.
 - Verwenden oder lagern Sie dieses Gerät nicht an einem Ort, der hohen Temperaturen und Feuchtigkeit ausgesetzt ist.
- Wenden Sie sich für die Prüfung des Inneren und Reparatur dieses Geräts an Ihren Sony-Händler oder eine örtliche autorisierte Sony-Kundendienstvertretung.
- Wenn Sie dieses Gerät mit Ihrem Laptop-PC verwenden, schließen Sie den PC mit dem Netzteil an eine Steckdose an. Anderenfalls wird der Akku Ihres PCs schneller aufgebraucht. Falls das Gerät nicht verwendet wird, entfernen Sie es von dem PC, um den Akku zu schonen.
- Wenn dieses Gerät in einer der folgenden Situationen immer noch am Computer angeschlossen ist, kann es sein, dass der Computer nicht richtig arbeitet. Trennen Sie dieses Gerät von dem Computer ab, bevor Sie dieses Verfahren ausführen.
 - skrivning av data pågår.
 - Wenn Sie den Computer starten oder neu starten.
 - Wenn der Computer auf Schlaf- oder Ruhemodus schaltet oder daraus zurückkehrt.
- Wir empfehlen, von wichtigen Daten eine Sicherungskopie zu erstellen.
- In folgenden Situationen können aufgezeichnete Daten beschädigt werden oder verloren gehen:
 - Beim Vorliegen folgender Situationen während des Lesens/ Schreibens von Daten:
 - Das Gerät wird getrennt.
 - Die Speicherkarte wird entfernt.
 - Das angeschlossene Produkt wird von der Stromversorgung getrennt.
 - Wenn dieses Gerät statischer Elektrizität oder elektrischen Störstrahlungen ausgesetzt ist.
- Wird dieses Gerät starken elektromagnetischen Wellen ausgesetzt, führt es u. U. einen Neustart durch.
- Verwenden Sie das mitgelieferte USB-Kabel oder ein USB4*-kompatibles USB-Kabel.
- Falls dieses Gerät über einen USB-Hub angeschlossen ist, kann es sein, dass das Gerät nicht richtig arbeitet. In diesem Fall schließen Sie dieses Gerät direkt an den USB-Anschluss des betreffenden Computers an.

- Bei Verwendung dieses Geräts erhitzt sich das Gerät, dies ist jedoch keine Fehlfunktion.
- Selbst wenn sich dieses Gerät während des Gebrauchs nicht heiß anfühlt, kann ein ständiger Kontakt mit einem Teil Ihrer Haut zu Niedrigtemperaturverbrennungen führen, wie z. B. Rötungen und Blasen. Stellen Sie das Gerät insbesondere in den folgenden Fällen auf einen Tisch oder eine andere Oberfläche.
 - Bei Verwendung in einer Umgebung mit hoher Temperatur.
 - Wenn Sie eine schlechte Durchblutung, empfindliche Haut oder ähnliche Beschwerden haben.

Anschließen dieses Geräts

Einzelheiten sind in der Bedienungsanleitung Ihres Computers oder Ihres Smartphones aufgeführt.

1 Schließen Sie dieses Gerät an einen USB-Anschluss eines Computers oder Smartphones an (siehe Abbildung **A**).
Die Verwendung des mitgelieferten USB Type-C*-Kabels für den Anschluss an einen USB Type-C-Anschluss an einem USB4-kompatiblen Gerät ermöglicht die Hochgeschwindigkeit datenübertragung.

2 Setzen Sie eine Speicherkarte mit der Beschriftungsfläche nach oben ein (siehe Abbildung **B**).

Abtrennen dieses Geräts

Einzelheiten sind in der Bedienungsanleitung Ihres Computers oder Ihres Smartphones aufgeführt.

Benutzer von Windows
1 Vergewissern Sie sich, dass die Zugriffslampe (siehe Abbildung **B** ①) nicht leuchtet.
2 Wählen Sie [Hardware sicher entfernen] in der Taskleiste unten rechts auf dem Bildschirm.
3 Wählen Sie das Speichersymbol.
4 Warten Sie, bis die Meldung „Hardware kann jetzt entfernt werden“ erscheint.
5 Trennen Sie das Kabel vom Computer.

Benutzer von Mac
1 Vergewissern Sie sich, dass die Zugriffslampe (siehe Abbildung **B** ①) nicht leuchtet.
2 Ziehen Sie das Speichersymbol in den Papierkorb.
3 Trennen Sie das Kabel vom Computer.

Benutzer von Smartphones
1 Vergewissern Sie sich, dass die Zugriffslampe (siehe Abbildung **B** ①) nicht leuchtet.
2 Schalten Sie das Smartphone aus und trennen Sie dieses Gerät.

Spezifikationen

Interface	USB 40Gbps*
Maße (B × H × T) (Ca.)	58,0 mm × 100,5 mm × 17,2 mm
Gewicht (Ca.)	106 g
Betriebsumgebung	Temperatur: 0 °C bis 40 °C
Lagerumgebung	Temperatur: −40 °C bis +60 °C
Mitgeliefertes Zubehör	CFexpress Type A-Speicherkarten-Lesegerät (1), USB-Kabel (1), Anleitung

* Für den Anschluss mit USB 40Gbps müssen Sie ein USB4-kompatibles Gerät verwenden.

Änderungen, die dem technischen Fortschritt dienen, bleiben vorbehalten.

- Das CFexpress™ und das CFexpress Type A-Logo sind von der CompactFlash Association lizenzierte Markenzeichen.
- Microsoft und Windows sind eingetragene Handelsmarken oder Handelsmarken der Microsoft Corporation in den Vereinigten Staaten und/oder anderen Ländern.
- Mac und OS X sind Markenzeichen der Apple Inc., eingetragen in den USA und anderen Ländern.
- USB4®, USB Type-C® und USB-C® sind eingetragene Handelsmarken vom USB Implementers Forum.

Nederlands

Over dit apparaat

Kompatible geheugenkaarten
Sony CFexpress Type A-geheugenkaarten
De werking wordt niet gegarandeerd voor alle typen geheugenkaart.

Vereisten besturingssysteem
Voor ondersteunde besturingssystemen (OS) voor computer en smartphone gaat u naar de volgende URL. Elk ondersteund besturingssysteem moet door de fabrikant geïnstalleerd zijn.
https://www.sony.net/pcenv/

Opmerkingen bij gebruik

- Dit apparaat is niet stofdicht, spatwaterdicht of waterdicht.
- Om brandgevaar of elektrische schokken te vermijden, moet u het volgende in acht nemen:
 - Haal dit apparaat niet uit elkaar en breng er geen wijzigingen in aan.
 - Zorg ervoor dat er geen water of vreemde materialen (metaal, brandbare materialen enz.) in dit apparaat terecht kunnen komen.
- Om het gevaar van brand of elektrische schokken te verkleinen, mag het apparaat niet worden blootgesteld aan regen of vocht.
- Om het risico van schade of storing te vermijden, moet u het volgende in acht nemen:
 - Dit apparaat is een precisie-apparaat. Laat het niet vallen, stoot er niet tegen, zorg ervoor dat er geen sterke krachten op worden uitgeoefend.
 - Gebruik en bewaar dit apparaat niet op een plek die blootstaat aan hoge temperaturen en hoge vochtigheid.
- Neem voor inspectie en reparatie van het binnenwerk van dit apparaat contact op met uw Sony dealer of plaatselijke, erkende Sony-reparateur.
- Wanneer u dit apparaat gebruikt met uw laptop, sluit u de laptop aan op een stopcontact met behulp van de AC-adapter. Anders zal de batterij van uw laptop sneller leeg zijn. Als het apparaat niet wordt gebruikt, verwijddt u het van de laptop om de batterij te sparen.
- Als dit apparaat in de volgende situaties nog is aangesloten op de computer, is het mogelijk dat de computer niet correct functioneert. Koppel dit apparaat los van de computer voor u deze handelingen uitvoert.
 - Wanneer de computer opstart of opnieuw opstart.
 - Wanneer de computer in de stand-by of slaapstand gaat, of daaruit komt.
- Het verdient aanbeveling een reservekopie te maken van belangrijke gegevens.
- Opgeslagen gegevens kunnen beschadigd worden of verloren gaan in de volgende situaties:
 - als een van volgende dingen gebeurt terwijl er gegevens worden gelezen/geschreven:
 - het apparaat wordt losgekoppeld
 - de geheugenkaart wordt verwijderd
 - de stroom van het aangesloten product wordt uitgeschakeld
 - Indien u dit apparaat gebruikt in locaties die onderhevig zijn aan statische elektriciteit of elektrische ruis.
- Als dit apparaat wordt blootgesteld aan intense, externe ruis, kan het opnieuw opstarten.
- Gebruik de meegeleverde USB-kabel of een USB-kabel die compatibel is met USB4*.
- Als dit apparaat via een USB-hub is aangesloten, is het mogelijk dat het apparaat niet correct functioneert. Als dit gebeurt, dient u dit apparaat direct aan te sluiten op de USB-poort van de computer.
- Dit apparaat kan bij gebruik heet worden. Dit is geen storing.

- Zelfs als het apparaat niet heet aanvoelt bij gebruik, kan voortdurend contact met een deel van de huid leiden tot brandwonden bij lage temperatuur, zoals roodheid en blaren. Plaats het apparaat vooral in volgende gevallen op een tafel of een ander oppervlak.
 - Bij gebruik in een omgeving met hoge temperaturen.
 - Als u een slechte bloedcirculatie, gevoelige huid of gelijkaardige omstandigheden hebt.

Dit apparaat aansluiten

Raadpleeg de gebruiksaanwijzing van uw computer of smartphone voor meer informatie.

1 Sluit dit apparaat aan op een USB-poort van een computer of smartphone (zie afbeelding **A**).
Als u de meegeleverde USB Type-C*-kabel aansluit op een USB Type-C-poort op een apparaat dat met USB4 compatibel is, kunnen gegevens met hoge snelheid worden overgedragen.

2 Voer een geheugenkaart in met de kant met het label naar boven gericht (zie afbeelding **B**).

Dit apparaat loskoppelen

Raadpleeg de gebruiksaanwijzing van uw computer of smartphone voor meer informatie.

Windows-gebruikers
1 Controleer of het toegangslampje (zie afbeelding **B** ①) niet brandt.
2 Selecteer [Hardware veilig verwijderen] op de taakbalk, rechts onderaan op het scherm.
3 Selecteer het pictogram van het opslagmedium.
4 Wacht tot de melding “Hardware kan veilig worden verwijderd” verschijnt.
5 Koppel de kabel los van de computer.

Mac-gebruikers
1 Controleer of het toegangslampje (zie afbeelding **B** ①) niet brandt.
2 Verplaats het pictogram van het opslagmedium naar het prullenbakpictogram.
3 Koppel de kabel los van de computer.

Smartphonegebruikers
1 Controleer of het toegangslampje (zie afbeelding **B**

Ansluta den här enheten

För mer information, se bruksanvisningen för datorn eller smarttelefonen.

- Anslut den här enheten till en USB-port på en dator eller en smarttelefon (se illustrationen **A**). Om den medföljande USB Type-C®-kabeln används för att ansluta till en USB Type-C-port på en USB4-kompatibel enhet möjliggörs dataöverföring med hög hastighet.
- Sätt in ett minneskort med etiketten uppåt (se illustrationen **B**).

Koppla ur enheten

För mer information, se bruksanvisningen för datorn eller smarttelefonen.

Windows-användare

- Se till att åtkomstlampan (se illustrationen **B**–**C**) inte är tänd.
- Välj [Säker borttagning av maskinvara] i aktivitetsfältet som återfinns på den nedre, högra delen av skärmen.
- Klicka på ikonen för lagring.
- Vänta tills meddelandet "Säkert att ta bort maskinvara" visas.
- Koppla bort sladden från datorn.

Mac-användare

- Se till att åtkomstlampan (se illustrationen **B**–**C**) inte är tänd.
- Flytta ikonen för lagring till Papperskorgen.
- Koppla bort sladden från datorn.

Smarttelefonanvändare

- Se till att åtkomstlampan (se illustrationen **B**–**C**) inte är tänd.
- Stäng av smarttelefonen och koppla ur den här enheten.

Specifikationer

Gränssnitt	USB 40Gbps*
Storlek (B × H × D) (Ca.)	58,0 mm × 100,5 mm × 17,2 mm
Vikt (Ca.)	106 g
Driftsmiljö	Temperatur: 0 °C till 40 °C
Lagringsmiljö	Temperatur: -40 °C till +60 °C
Inkluderade artiklar	CFexpress Type A-minneskortläsare (1), USB-kabel (1), tryckt dokumentation

* Om du vill ansluta via en USB 40Gbps måste du använda en USB4-kompatibel enhet.

Rätt till ändring av design och specifikationer förbehålles.

- CFexpress™- och CFexpress Type A-logotypen är varumärken som licensierats från CompactFlash Association.
- Microsoft och Windows är registrerade varumärken eller varumärken som tillhör Microsoft Corporation i USA och/eller andra länder.
- Mac och OS X är varumärken som tillhör Apple Inc. registrerade i USA och/eller andra länder.
- USB4®, USB Type-C® och USB-C® är registrerade varumärken som tillhör USB Implementers Forum.

Italiano

Informazioni su questa unità

Schede di memoria compatibili

Schede di memoria Sony CFexpress Type A

Non è garantito il funzionamento con tutti i tipi di scheda di memoria.

Requisiti dell'ambiente operativo
Per informazioni sui sistemi operativi supportati per computer e smartphone, visitare l'URL seguente: Ogni sistema operativo supportato deve essere installato in fabbrica. https://www.sony.net/pcenv/

Note sull'uso

- Questa unità non è resistente alla polvere, agli spruzzi o all'acqua.
- Per evitare il rischio di incendi o scosse elettriche, attenersi a quanto segue:
 - Non smontare o modificare questa unità.
 - Non consentire l'ingresso di acqua o di oggetti estranei (metallo, sostanze infiammabili, ecc.) all'interno dell'unità.
- Per ridurre il pericolo di incendi o scosse elettriche, non esporre l'apparecchio alla pioggia o all'umidità.
- Per evitare rischi di danni o malfunzionamenti, attenersi a quanto segue:
 - Questa unità è un dispositivo di precisione. Non lasciar cadere l'unità, non colpirla e non sottoporla a forti impatti fisici.
 - Non utilizzare o riporre l'unità in un luogo soggetto a umidità e temperature elevate.
- Per l'ispezione e la riparazione della parte interna dell'unità, rivolgersi al rivenditore Sony o a un centro di assistenza Sony autorizzato.
- Quando si usa questa unità con il proprio PC portatile, collegare il PC ad una presa di corrente mediante adattatore CA. In caso contrario, la batteria del PC si scaricherà più rapidamente. Se non si utilizza l'unità, rimuoverla dal PC per preservare la carica della batteria.
- Se l'unità è ancora collegata al computer in una delle seguenti situazioni, il computer potrebbe non funzionare correttamente. Scollegare l'unità dal computer prima di eseguire queste operazioni.
 - Quando si avvia o si riavvia il computer.
 - Quando il computer passa alla modalità sleep o di ibernazione o viene riattivato da una di queste modalità.
- Si consiglia di creare copie di backup dei dati importanti.
- I dati registrati potrebbero venire danneggiati o persi nei seguenti casi:
 - Se si dovesse verificare uno dei seguenti eventi durante la lettura o scrittura dei dati:
 - l'unità viene rimossa.
 - la scheda di memoria viene rimossa.
 - l'alimentazione del prodotto collegato viene disattivata.
 - Se si utilizza questa unità in ambienti soggetti a elettricità statica o a disturbi elettrici.
- Se l'unità viene esposta a intense onde elettromagnetiche esterne, si può riavviare.
- Utilizzare il cavo USB in dotazione o un cavo USB compatibile con USB4®.
- Se l'unità è collegata tramite un hub USB, l'unità potrebbe non funzionare correttamente. In tal caso, ricollegare l'unità direttamente alla porta USB del computer.
- Durante l'uso l'unità si riscalda, ma non si tratta di un malfunzionamento.
- Anche se l'unità non dovesse riscaldarsi durante l'uso, un contatto prolungato con una parte della pelle può causare ustioni a bassa temperatura, come arrossamenti e vesciche. In particolare, nei casi seguenti collocare l'unità su un tavolo o un'altra superficie:
 - Se l'unità viene utilizzata in un ambiente con temperature elevate.
 - Se si soffre di cattiva circolazione sanguigna, pelle sensibile o condizioni simili.

Collegamento dell'unità

Per ulteriori informazioni, consultare le istruzioni per l'uso del computer o dello smartphone.

- Collegare questa unità a una porta USB di un computer o di uno smartphone (vedere l'illustrazione **A**). L'utilizzo del cavo USB Type-C® in dotazione per il collegamento a una porta USB Type-C di un dispositivo compatibile con USB4 consente il trasferimento di dati ad alta velocità.
- Inserire una scheda di memoria con la superficie dell'etichetta rivolta verso l'alto (vedere l'illustrazione **B**).

Disconnessione dell'unità

Per ulteriori informazioni, consultare le istruzioni per l'uso del computer o dello smartphone.

Utenti di Windows

- Accertarsi che la spia di accesso (vedere l'illustrazione **B**–**C**) non sia accesa.
- Selezionare [Rimozione sicura dell'hardware] sulla barra delle applicazioni, in basso a destra sullo schermo.
- Selezionare l'icona del dispositivo di archiviazione.
- Attendere che appaia il messaggio "È possibile rimuovere l'hardware".
- Scollegare il cavo dal computer.

Utenti di Mac

- Accertarsi che la spia di accesso (vedere l'illustrazione **B**–**C**) non sia accesa.
- Spostare l'icona del dispositivo di archiviazione nel cestino.
- Scollegare il cavo dal computer.

Utenti di smartphone

- Accertarsi che la spia di accesso (vedere l'illustrazione **B**–**C**) non sia accesa.
- Spegnere lo smartphone e scollegare l'unità.

Caratteristiche tecniche

Interfaccia	USB 40Gbps*
Dimensioni (L × A × P) (Circa)	58,0 mm × 100,5 mm × 17,2 mm
Peso (Circa)	106 g
Ambiente operativo	Temperatura: Da 0 °C a 40 °C
Condizioni di conservazione	Temperatura: Da -40 °C a +60 °C
Accessori inclusi	Lettore di schede di memoria CFexpress Type A (1), cavo USB (1), corredo di documentazione stampata

* Per il collegamento tramite USB 40Gbps, è necessario utilizzare un dispositivo compatibile con USB4.

Il disegno e le caratteristiche tecniche sono soggetti a modifiche senza preavviso.

- CFexpress™ e il logo CFexpress Type A sono dei marchi di CompactFlash Association.
- Microsoft e Windows sono marchi o marchi registrati di Microsoft Corporation negli Stati Uniti e/o in altri paesi.
- Mac e OS X sono marchi di fabbrica di Apple Inc. registrati negli Stati Uniti e/o in altri Paesi.
- USB4®, USB Type-C® e USB-C® sono marchi registrati di USB Implementers Forum.

Português

Sobre esta unidade

Cartões de memória compatíveis

Cartão de memória Sony CFexpress Type A

Não é garantido o funcionamento com todos os tipos de cartão de memória.

Requisitos do ambiente de trabalho
Para os sistemas operativos (SO) de suporte de computadores e smartphones, consulte o seguinte URL. Cada SO suportado deve estar instalado de fábrica. https://www.sony.net/pcenv/

Notas na utilização

- Esta unidade não é à prova de pó, de salpicos ou de água.
- Para evitar o risco de fogo ou choque elétrico, observe o seguinte:
 - Não desmonte ou altere esta unidade.
 - Não permita a entrada de água ou de materiais estranhos (metal, substâncias inflamáveis, etc.) nesta unidade.
- Para reduzir o risco de incêndio ou choque elétrico, não exponha a unidade à chuva ou à humidade.
- Para evitar o risco de danos ou de avarias, observar o seguinte:
 - Esta unidade é um equipamento de precisão. Não deixe cair a unidade, não bata nela nem a submeta a um forte impacto físico.
 - Não utilize ou guarde esta unidade num local sujeito a temperaturas e humidade elevadas.
- Para inspecionar o interior e reparar esta unidade, contacte o seu revendedor Sony ou um serviço de assistência técnica local autorizado da Sony.
- Quando utiliza esta unidade com o seu computador portátil, ligue o computador a uma tomada de alimentação utilizando o adaptador CA. Caso contrário, a bateria do computador será consumida mais rapidamente. Se a unidade não for utilizada, remova-a do computador para poupar bateria.
- Se esta unidade ainda estiver ligada ao computador numa das seguintes situações, o computador poderá não funcionar corretamente. Antes de realizar estas operações, desligue esta unidade do computador.
 - Quando iniciar ou reiniciar o computador.
 - Quando o computador entrar nos modos de suspensão ou hibernação ou regressar de qualquer desses modos.
- Recomendamos que faça uma cópia de segurança dos dados importantes.
- Os dados gravados podem ser danificados ou perdidos nas seguintes situações:
 - Na ocorrência de alguma destas situações durante a leitura/ gravação de dados:
 - a unidade é removida;
 - remoção do cartão de memória;
 - se for desligada a alimentação eléctrica do produto ao qual está ligado.
 - Se utilizar esta unidade em locais sujeitos a eletricidade estática ou ruído elétrico.
- Se esta unidade estiver sujeita a ruídos eletromagnéticos intensos, pode reiniciar-se.
- Utilize o cabo USB fornecido ou um cabo USB compatível com USB4®.
- Se esta unidade for ligada através de um hub USB, a unidade pode não funcionar corretamente. Se isso acontecer, volte a ligar esta unidade, mas, desta vez, diretamente à porta USB do computador.
- Durante a utilização desta unidade, a unidade aquece, mas não se trata de uma avaria.
- Mesmo que a unidade não fique quente durante a utilização, o contacto contínuo com uma parte da pele pode provocar queimaduras de baixa temperatura, como vermelhidão e bolhas. Especificamente, nos seguintes casos, coloque esta unidade sobre uma mesa ou outra superfície.
 - Se for utilizado num ambiente de alta temperatura.
 - Se tiver má circulação sanguínea, pele sensível ou condições semelhantes.

Ligando esta unidade

Para obter mais informação, consulte o manual de instruções do computador ou do smartphone.

- Ligar esta unidade a uma porta USB de um computador ou smartphone (ver ilustração **A**). A utilização do cabo USB Type-C® fornecido para ligar a uma porta USB Type-C num dispositivo compatível com USB4 permite a transferência de dados a alta velocidade.
- Insira um cartão de memória com a superfície da etiqueta virada para cima (ver ilustração **B**).

Desligando esta unidade

Para obter mais informação, consulte o manual de instruções do computador ou do smartphone.

Utilizadores do Windows

- Assegure-se que a lâmpada de acesso (ver ilustração **B**–**C**) não está acesa.

- Selecion [Remover hardware com segurança] na área de ícones do canto inferior direito do ecrã.
- Seleciono o ícone de armazenamento.
- Aguarde até aparecer a mensagem "É seguro remover o hardware".
- Desligar esta unidade do computador.

Utilizadores do Mac

- Assegure-se que a lâmpada de acesso (ver ilustração **B**–**C**) não está acesa.
- Mova o ícone de armazenamento para o ícone da reciclagem.
- Desligue o cabo do computador.

Utilizadores do smartphone

- Assegure-se que a lâmpada de acesso (ver ilustração **B**–**C**) não está acesa.
- Desligue o smartphone e desligue esta unidade.

Especificações

Interface	USB 40Gbps*
Dimensões (L × A × P) (Aprox.)	58,0 mm × 100,5 mm × 17,2 mm
Peso (Aprox.)	106 g
Ambiente operativo	Temperatura: 0 °C a 40 °C
Ambiente de armazenamento	Temperatura: -40 °C a +60 °C
Itens incluídos	Leitor de cartões de memória CFexpress Type A (1), cabo USB (1), conjunto de documentação impressa

* Para ligar através de USB 40Gbps, é necessário utilizar um dispositivo compatível com USB4.

O design e as especificações estão sujeitos a alterações sem aviso prévio.

- CFexpress™ e o logótipo CFexpress Type A são marcas comerciais licenciadas pela CompactFlash Association.
- Microsoft e Windows são marcas registadas ou marcas comerciais registadas da Microsoft Corporation nos EUA e/ou noutros países.
- Mac e OS X são marcas comerciais da Apple Inc. registadas nos Estados Unidos e/ou noutros países.
- USB4®, USB Type-C® e USB-C® são marcas comerciais registadas do USB Implementers Forum.

中文（简）

保留备用

关于本装置

兼容的存储卡

Sony CFexpress Type A存储卡

无法保证在所有类型的存储卡上都能使用。

操作环境要求

有关支持的计算机和智能手机操作系统(OS), 请查看以下URL。每个支持的操作系统必须为出厂时预装。

https://www.sony.net/pcenv/

使用注意事项

- 本装置不防尘、防溅或防水。
- 为了避免发生火灾或触电等危险，请注意以下几点：
 - 请勿拆解或改装本装置。
 - 请勿让水或异物（金属、易燃物质等）进入本装置。
- 为减少火灾或触电的危险。
 - 请勿让本产品淋雨或受潮。
 - 请勿在本产品上放置如花瓶等盛有液体的物体。
- 为了避免发生损坏或故障等危险，请注意以下几点：
 - 本装置属精密设备。请勿摔落、击打本装置，也不要对其施加猛烈的物理撞击。
 - 请勿在高温、高湿的场所中使用或存放本装置。
- 有关本装置的内部检查和维修事宜，请与 Sony经销商或当地的Sony授权维修机构联系。
- 在笔记本电脑上使用本装置时，请使用交流适配器将PC连接到电源插座。否则，PC的电池电量会消耗得更快。不使用本装置时，请从PC上移除设备以节省电池电量。
- 在下列某种情况下，如果本装置仍连接在计算机上，则计算机可能无法正常操作。在执行上述操作之前，请先将本装置从计算机上断开。
 - 启动或重新启动计算机时。
 - 计算机进入睡眠或冬眠模式，或从上述模式恢复时。
- 对重要的数据最好制作备份。
 - 在下列情形中，可能会损坏或丢失记录的数据：
 - 在数据读/写过程中发生以下事件：
 - 移除本装置。
 - 取出存储卡。
 - 关闭所连接产品的电源。
 - 如果在受静电或电气噪声影响的地方使用本装置。
- 使用附带的USB电缆或USB4®兼容的USB电缆。
- 如果通过USB集线器连接本装置，则本装置可能无法正常操作。在这种情况下，请重新将本装置直接连接到计算机的USB端口。
- 使用本装置时，本装置会变热。这并非故障。
- 即使本装置在使用过程中不会感到发热，但持续接触仍会导致皮肤被低温灼伤，如发红和起泡。具体来说，在以下情况中，请将本装置放在桌面或其他表面上。
 - 如果在高温环境中使用。
 - 如果你血液循环不好，皮肤敏感，或有类似的情况。

连接本装置

有关详情，请参阅计算机或智能手机的使用说明书。

- 将本装置连接到计算机或智能手机的USB端口（参见插图 **A**）。

使用附带的USB Type-C®电缆连接USB4兼容

设备上的USB Type-C端口，可实现高速数

据传输。

- 插入存储卡，将标签面朝向（参见图示 **B**）。

断开本装置

有关详情，请参阅计算机或智能手机的使用说明书。

Windows用户

- 确保存取指示灯（参见图示 **B**–**①**）未亮起。
- 选择任务栏上的[安全删除硬件]（位于屏幕右下角）。
- 选择存储图标。
- 等到出现“安全地移除硬件”消息。
- 从电脑上拔下连接线。

Mac用户

- 确保存取指示灯（参见图示 **B**–**①**）未亮起。
- 将存储图标拖放到废纸篓图标中。
- 从电脑上拔下连接线。

智能手机用户

- 确保存取指示灯（参见图示 **B**–**①**）未亮起。
- 关闭智能手机并断开本装置。

规格

接口	USB 40Gbps*
尺寸（宽 × 高 × 长）（约）	58.0 mm × 100.5 mm × 17.2 mm
质量（约）	106 g
操作环境	温度： 0 °C到40 °C
储存环境	温度： -40 °C到+60 °C
所含物品	CFexpress Type A读卡器（1）、USB电缆（1）、成套印刷文件

* 要通过USB 40Gbps连接，必须使用USB4兼容的设备。

设计或规格如有变动，恕不另行通知。

- CFexpress™和CFexpress Type A徽标是 CompactFlash Association授权的商标。
- Microsoft和Windows是Microsoft Corporation在美国和/或其他国家或地区的注册商标或商标。
- Mac和OS X是Apple Inc.在美国及其他国家或地区的注册商标。
- USB4®、USB Type-C®和USB-C®是USB Implementers Forum的注册商标。

中文（繁）

關於本機

相容的記憶卡

Sony CFexpress Type A 記憶卡

不保證能使用所有記憶卡類型。

操作環境要求
有關支援的電腦和智慧型手機作業系統，請參閱下列網址。原廠必須已安裝各個支援的作業系統。 https://www.sony.net/pcenv/

使用注意事項

- 本機不防塵、防噴濺或防水。
- 為避免起火或觸電的風險，請遵守下列事項：
 - 請勿拆解或改造本機。
 - 請勿讓水或異物（金屬、易燃性物質等）進入本機。
- 為減少發生火災或電擊的危險，請勿讓本機暴露於雨中或受潮。
- 為避免損壞或故障的風險，請遵守下列事項：
 - 本機屬精密設備。切勿讓本機有摔落、碰撞或受到強烈物理衝擊等情形。
 - 請勿將本機用於或存放於溫度及溼度過高的環境中。
- 有關本機的内部檢驗和維修，請聯絡Sony經銷商或當地Sony授權服務中心。
- 本機搭配筆記型電腦使用時，請使用 AC 變壓器將電腦連接至電源插座。否則將會加快電腦電池的耗電速度。若不使用時，請將本機從電腦中移除，以節省省電池電力。
- 在下列情況如果本機仍連接至電腦，電腦可能無法正常運作。在執行上述操作前，請先中斷本機與電腦的連線。
 - 啟動或重新啟動電腦時。
 - 電腦進入睡眠或休眠模式，或從前述模式喚醒時。
- 建議您備份重要資料。
- 在下列情況下，可能會損壞或遺失記錄的資料：
 - 正在讀取/寫入資料時，如果發生以下任何情況：
 - 本機已移除。
 - 記憶卡被移除。
 - 所連接產品的電源關閉。
 - 如果在受靜電或電子雜訊影響的場所使用本機。
- 使用隨附的 USB 傳輸線或 USB4® 相容 USB 傳輸線。
- 如果本機透過 USB 集線器連接，本機可能無法正常運作。發生此情況時，請將本機重新連接至電腦的 USB 埠。
- 使用本機時，本機會變熱，但這並非故障。
- 即使本機在使用過程中不感覺熱，但持續接觸皮膚的一部分也可能導致低溫灼傷，例如發紅和起水泡。尤其是，在下列情況下，請將本機放置在桌面或其他表面上。
 - 如果在高溫環境下使用。
 - 如果您有血液循環不良、皮膚敏感或類似情況。

連接本機

如高詳細資訊，請參閱電腦或智慧型手機的操作說明。

- 將本機連接到電腦或智慧型手機的 USB 連接埠 (請參閱圖 **A**)。使用隨附的 USB Type-C® 傳輸線連接到 USB4 相容裝置上的 USB Type-C 連接埠可進行高速資料傳輸。
- 插入記憶卡，使標籤面朝上 (請參閱圖 **B**)。

中斷本機的連線

如需詳細資訊，請參閱電腦或智慧型手機的操作說明。

Windows 使用者

- 確認存取指示燈 (請參閱圖 **B**–**①**) 未亮起。
- 選取螢幕右下方工作列上的 [安全地移除硬體]。
- 選取儲存裝置的圖示。
- 請等候直到出現訊息“可以放心移除硬體”。
- 中斷電腦與纜線的連接。

Mac 使用者

- 確認存取指示燈 (請參閱圖 **B**–**①**) 未亮起。
- 儲存裝置的圖示移至垃圾桶圖示。

- 中斷電腦與纜線的連接。

智慧型手機使用者

- 確認存取指示燈 (請參閱圖 **B**–**①**) 未亮起。
- 關閉智慧型手機並中斷本機的連線。

規格

介面	USB 40Gbps*
尺寸（寬 × 高 × 深）（約）	58.0 mm × 100.5 mm × 17.2 mm
質量（約）	106 g
操作環境	溫度： 0 °C 至 40 °C
存放環境	溫度： -40 °C 至 +60 °C
所含物品	CFexpress Type A 讀卡機 (1)、USB傳輸線 (1)、成套印刷文件

* 若要透過 USB 40Gbps 進行連線，您必須使用 USB4 相容裝置。

設計和規格有所變更時，恕不另行奉告。

- CFexpress™ 與 CFexpress Type A 標誌為 CompactFlash Association 授權的商標。
- Microsoft及Windows是Microsoft Corporation在美國及/或其他國家的註冊商標或商標。
- Mac及OS X為Apple Inc.在美國及/或其他國家註冊的商標。
- USB4®、USB Type-C® 與 USB-C®為 USB Implementers Forum的註冊商標。

僅適用於台灣						
	設備名稱、型號如說明書所示					
單元	限用物質及其化學符號					
	鉛 (Pb)	汞 (Hg)	鎘 (Cd)	六價鉻 (Cr ⁶⁺)	多溴聯苯 (PBB)	多溴二苯醚 (PBDE)
電路板	-	○	○	○	○	○
外觀	-	○	○	○	○	○
傳輸端子	-	○	○	○	○	○
附屬品	-	○	○	○	○	○
備考 1.	"○"係指該項限用物質之百分比含量未超出百分比含量基準值。					
備考 2.	"- "係指該項限用物質為排除項目。					